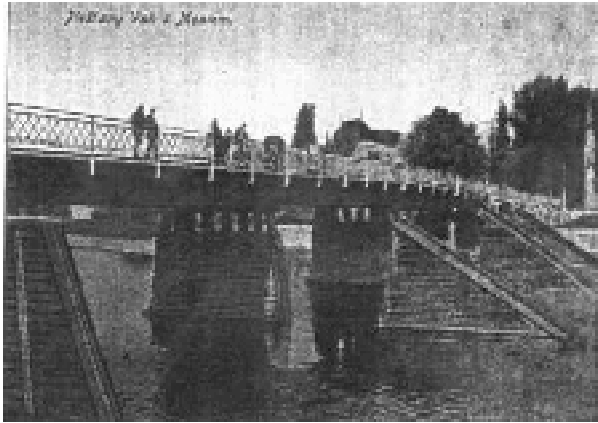


## DVA MOSTY - KRAJINSKÝ A KOLONÁDNY

Keď najvyšším orgánom politickej správy na Slovensku bol Krajský úrad, v jeho vnútornom odbore významné miesto zastával ministerský radca Pavol Poničan. Počas jednej jeho úradnej návštevy Piešťan ho Ľudovít Winter sprevádzal po parku a predniesol mu svoju bolesť v súvislosti s piešťanským dreveným mostom, ktorý dali postaviť Erdödyovci, a preto mali právo vyberať aj mýtnu. Navyše kúpeľ-ných hostí a chorých ohrozoval na moste dobytok alebo uháňa-júce povozy.



Poničan ihneď pocho-pil sťažnosť Wintera a Dr. Činčera, výborný znalec mostných stavieb, onedlho dostal poverenie na vypracovanie plánu mosta, ktorý by spájal Piešťany s Bankou, ale by sa dotýkal aj južnej časti Kúpeľ-ného ostrova asi dvesto metrov od hotela Thermia. Plán bol s pomocou Ivana Grebeníka vyhotove-

ný. No keď sa o ňom rokovalo v jeseni 1928 na mieste predpokladanej stavby, prítomný inž. Liewald žiadal, aby vzdialenosť od hotela bola najmenej 500 m a aby sa postavila zvláštna cesta spájajúca most s ostrovom.

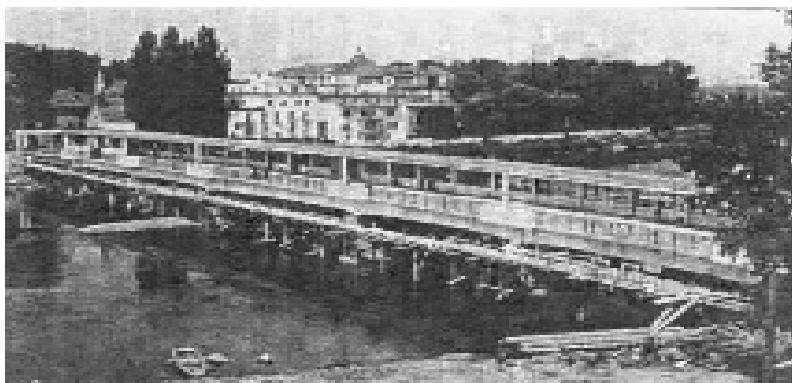
Asi o rok bol plán hotový. Dnes je táto cesta so stromoradiím príjemnou prechádzkou pre kúpeľ-ných hostí. Stavbu mosta po schválení sekčným šéfom Ing. Šiškom zadalo ministerstvo verejných prác firme Müller a Kapsa, ktorá ho aj vybudovala (dnešný Krajský most). Postavením tohto mosta bol bezpečný prechod kúpeľ-ných pacientov cez drevený most na Ľudovítovu radosť zaistený.

Ale ani tento pokrok ho neuspokojil. Potrebujeme ešte aj chránený, krytý most s obchodnými miestnosťami, čo by spríjemňoval prechádzky cezeň. Preto keď raz Winter cestoval vlakom do Viedne, rozpovedal inž. Schwarzovi zo Švajčiarska, zastupujúcemu trnavskú pobočku viedenskej stavebnej firmy Pittel a Brausewetter, svoju túžbu. Nakreslil im betónový most na betónových stĺpoch, o ktorom vyhlásil, že sa dá postaviť za milión korún. Ľudovít ho požiadal, aby vypracoval plán. Ten bol síce čoskoro hotový, ale len na spodnú časť bez nadstavby. Hľadal som preto inžiniera, ktorý by tento plán doplnil nadstavbou. Ľudovít našiel jedného v Drážďaňoch, ktorý mu vypracoval plán s chodníkmi vpravo aj vľavo, uprostred s vozovkou pre povozy, krytý tunel s oblúkmi z oboch strán. V tuneli však nebol čerstvý vzduch, ale zato prievan. Obrátil sa teda na inžiniera Liewalda, ktorému dôveroval a poznal ho ako estéta. Povedal mu, že práve končí štúdiá na buda-pešťianskej univerzite nadaný poslucháč Emil Belluš, aby sa naňho obrátil. Ľudovít ho vyhľadal, Belluš porozumel úlohe a prijal ju. Keď priniesol plán, vec bola vyriešená a Winter bol šťastný! Obidva kryté chodníky sú pri sebe, oddelené stenou, chorý sa prechádza, nefúka naňho vietor, užíva si čerstvého vzduchu a slniečka. Na jednom i druhom konci budú obchody. Klasické hladké steny bez cifrovaných ozdôb. Vycibrený vkus umelca. Belluš so skromným úsmevom prijal Winterove uznanie a pod'akovanie.

Ale na stavbu takéhoto mosta milión, ktorý bol k dispozícii, nestačil. Ľudovít sa obrátil na dozorný zbor. Dr. Dušek ako člen krajského výboru vymohol od Krajského úradu subvenciu vo výške 600 000 korún. Od kúpeľ-nej komisie, ktorá zastupuje záujmy kúpeľ-ov, sme dostali pôžičku vo výške 1,5 milióna Kčs.

Na jeseň roku 193 sa začalo so stavbou. Firma Pittel a Brausewetter prevzala práce na spodnú časť mosta, nadstavbové práce viedol architekt Belluš. Winterovou požiadavkou bolo, aby postava Lámača barlí stála na frontálnej časti mosta a hlásala tam slávu piešťanských kúpeľov. Splnením tejto úlohy bol poverený Robert Kühmayer, sochár z Bratislavy. Veľkú starosť Ľudovítovi robili nápisy, ktoré mali byť umiestnené na oboch frontoch mosta. Chcel, aby boli nápisy v jazyku klasicom a vyjadrovali túžbu chorých - uzdravenie. Viacerých vedcov, aj trnavského biskupa Dr. Jantauscha o to požiadal. Ale najvhodnejší nápad mal archivár Krajinského úradu v Bratislave Dr. Rapant, ktorý navrhol, aby z jednej strany mosta boli začiatkové slová eposu Adama Trajana z roku z 1642 znejúce takto: Saluberrimae Pistinienses Thermae (Chválospev piešťanských kúpeľov), ktoré charakterizujú liečivé účinky kúpeľov, a z ostrovej časti zasa slová Svätého Písma vzťahujúce sa na uzdravenie chorého:

Surge et Ambula (Vstaň a choď'), Mt. 9,6. V oboch prípadoch ide o známe citáty a v latinskom jazyku sú zrozumiteľné pre celý svet.



Dr. Rapant sa medzičasom stal univerzitným profesorom, historikom. Jeho vzácne vedomosti obohatili slovenskú literatúru.

Na sklenú stenu, ktorá sa stala základom štátneho riešenia, Winter chcel umiestniť umelecky hodnotnú výzdobu, ktorá svedčila o slovenskom kolorite okolia. Winter vybral dve

kresby maliara Martina Benku, ktoré dal v pražskej ryteckej umeleckej škole vyleptať do skla tak, aby sa obraz uplatňoval na oboch stranách.

Keď na jar roku 1945 hitlerovské vojská náhle odchádzali a aj Kolonádny most mali vyhodit' do vzduchu, našiel sa smelý človek, ktorý nestratil hlavu a neutekal ako mnohí poprední činitelia kúpeľov, medzi nimi aj tukovský riaditeľ Koloman Magdolen, ale ostal na svojom mieste. Bol to Filip Hanic, ktorý v kúpeľoch začínal ako strojnicky učeň, ale svedomitou prácou sa napokon vypracoval na technického vedúceho kúpeľov. Tento človek sa vkradol na podmínovaný most a napriek ohrozeniu svojho života vykrojil tieto cenné lepty do skla, aby ich u seba uschovával až do roku 1956, keď most znovu obnovili.

Roku 1948 nový režim vypracoval plán rozvoja Piešťan na päťdesiat rokov. Pri tejto príležitosti zvolali schôdzu, na ktorú pozvali aj Ľudovíta Wintera. Prednášateľ navrhol, aby mesto malo v centre námestie, kde by sa občania mohli schádzať a podebatovať si. Nato Winter vstal a povedal, že takéto miesto sa nedá umelo určiť, o tom rozhodne len obyvateľstvo a že už aj rozhodlo a zvolilo Kolonádny most. Prednášajúcemu sa to nepáčilo, ale v roku 1950 predstavenstvo mesta bolo napokon nútené vyhradiť most len pre chodcov, taká okolo neho bývala tlačnica. A Ľudovít Winter sa na staré kolená v tom potešení kochal.

